

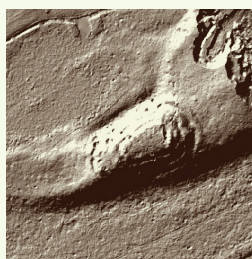
Atašienes pilskalna atrašanās vieta.

tai ugunsgrēkā ejot bojā, nokritušas zemē un pārbirošas ar nodeguļiem. Rotu īpašnieks gājis bojā, aizvests gūstā vai arī vēlāk krāsmatās nav vairs varējis savas aproces atrast.

Par Atašienes pilskalnu, kas saukts arī par Baterijas kalnu, stāstītas teikas par pilskalnā franču noglabāto mantu, par Vara ceļu, kas vedis uz pilskalnu, un vēl citas teikas, no kurām kādi fragmenti vēl joprojām ir dzīvi apkārtnes ļaužu prātos.

Arheoloģiskajos izrakumos atrastās senlietas kopumā datējamas ar mūsu ēras I gadu tūkstoša vidu un saistāmas ar baltiem – latgaļu priekštečiem. Domājams, ka Atašienes pilskalna koka pili dzīvojuši kāda ļaužu kopiena, kuras pārstāvji labi prata no vietējās purva rūdas iegūt un apstrādāt dzelzi, gatavot rotas. Atašienes pilskalns, šķiet, vēsturiskā nozīmē nav bijis ilgstoši apdzīvots un, spriežot pēc atradumiem un to rakstura, gājis bojā kādā traģiskā ugunsnelaimē. Pilskalna tuvumā zināmas vairākas vietas, kurās varētu būt bijuši apglabāti pilskalna pils iedzīvotāji.

Mūsu ēras I g. t. vidus ir uzskatāms par vadonības laikmetu, kas ir bijis bagāts ar militāriem notikumiem, plašām iedzīvotāju pārvietošanās kustībām, amatnieku darba specializāciju un daudz ko citu. Atašienes pilskalns ir bijis sava laika vietējais centrs.



Aerolāzerskenēšanas modelis.



Arheoloģiskie pētījumi Atašienes pilskalnā 2019. gadā.
Jura Urtāna foto.



Nocietinājumu grāvis.
Jura Urtāna foto.



Atašienes pilskalns. Jura Urtāna foto.

Atašienes pilskalns

Krustpils novada Atašienes pagasts





Atašienes pilskalnu, kas tolaik kopā saliktā latviešu un krievu valodas vārdā saukts par “Piļigoru”, 1925. gada vasarā atklāja Ernesta Brastiņa vadītā pilskalnu apzināšanas ekspedīcija. Pilskalns tika fotografēts, uzmērīts un aprakstīts, pēc tam 1926. gadā iekļauts valsts aizsargājamo pieminekļu sarakstā.

Atašienes pilskalns, kurā kādreiz atradusies koka pils, ierīkots plašāka smilts veidota kalnāja rietumu galā. Ap 12 m augstais un garenais reljefa izcēlums abos galos mākslīgi norobežots ar trijiem ap pusmetru līdz pusotru metru dziļiem nocietinājumu ierakumiem jeb grāvjiem un tikpat daudziem atbilstošiem uzbedumiem jeb vaļņiem. Nogāzēs pilskalna



Alise Gunnarsonē rāda interesentiem arheoloģiskajos izrakumos iegūtās senlietas. Jura Urtāna foto.



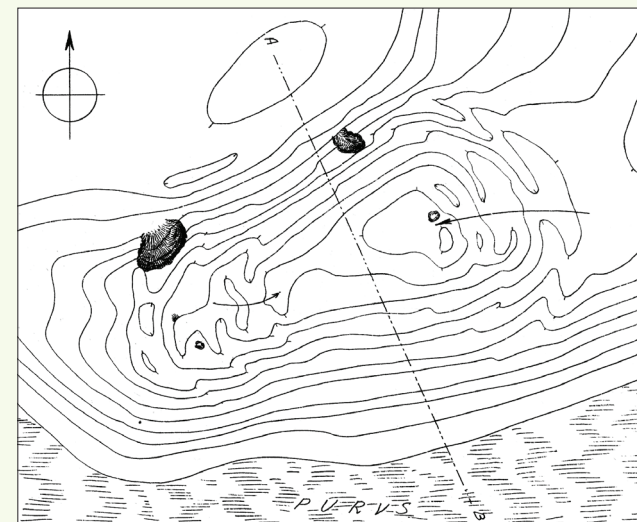
Divu aproču noglabājuma atsegšana. Jura Urtāna foto.



Noglabājuma aproces. Līgas Palmas foto.

galu grāvji pārveidoti nocietinājuma terasēs. Jādomā, ka uz šiem zemes veidojumiem bija uzbūvēti koka nocietinājumi. Spriežams, ka ieeja pilskalna pilī bijusi no abām pusēm, abos kalna galos. Ieejas vietā grāvji un vaļņi tagad ir aizmilzuši un pielidzināti. 1925. gadā vējš vietām pilskalnā bija izpūtījis velēnu, un tur varēja atrast dzelzs sārņus un māla trauku lauskas, tomēr līdz muzejiem šīs senlietas tā arī nenonāca, un par pilskalna datējumu un kultūrpiederību varēja spriest tikai ļoti vispārēji.

Jau pirms Otrā pasaules kara kalnājā pie pilskalna raka smilti, tas plašos mērogos turpinājās arī pēc kara. Likās, ka Atašienes pilskalns ir norakts un tādejādi iznīcināts, tomēr 2018. gadā, izmantojot aerolāzerskenēšanas iespējas, zemes



Atašienes pilskalna 1925. gada uzmērījums (Brastiņš, 1928).

reljefa digitālajā modelī tika ieraudzīti pilskalnam raksturīgie zemes pārveidojumi. Karjers bija apstājies tikai dažu desmitu metru attālumā no pilskalna. Zemes pārveidojumus pārbaudot, tika noteikts, ka tas ir tas pats, iepriekš par nopostītu uzskatītais Atašienes pilskalns.

2019. gadā Latvijas Arheologu biedrība Atašienes pilskalnu kā otrreiz jaunatklātu pasludināja par Gada arheoloģijas pieminekli. Tā paša gada jūnijā, Eiropas arheoloģijas dienu ietvaros pilskalna plakuma ZA malā, arheologa Jura Urtāna vadībā, izmantojot brīvprātīgo darbaspēku, tika veikti nelieli pārbaudes izrakumi 12 kv. m platībā. Uz pilskalna augošie koki pirms dažiem mēnešiem bija nocirsti kailcirtē.

Arheoloģiskajos izrakumos tika noskaidrots, ka senais kultūrlānis pilskalnā nav ne īpaši biezs, ne arī intensīvs, tomēr izdevās atrast vairākus desmitus bez podnieka ripas darinātu, raksturīgu lausku un dzelzs sārņus. Unikāls ieguvums ir divu bronzas aproču kopatradums, ko varētu uzskatīt par senu mantas noglabājumu jeb depozītu. Šķiet, ka pētījumu vietas tuvumā pilskalna pils laikā darbojies amatnieks–metālapstrādātājs, jo tur tika atrasti metāla kausējamo tīģeļu fragmenti un amatnieka darba rīki: dzelzs pincete un dzelzs bārdas nazim līdzīgs asmens. Atrastās aproces, šķiet, ir izgatavotas, bet nav vēl paspēts tās nēsāt. Tās, iespējams, bija novietotas kādas celtnes iekšpusē un,